

Pumpun puhdistaminen

Pumppu on puhdistettava säännöllisesti seuraavalla tavalla:

1. Jotta vältät sähköiskuvaaran, irrota pumppu verkkovirrasta ja kytke virta pois päältä ennen puhdistusta.
2. Puhdista pumppu lämpimään saippuaveteen kostutetulla sienellä tai pyyhkeellä.
3. Pumppu on vedenkestävä, ja se voidaan puhdistaa lämpimän juoksevan veden alla.
4. Kuivaa huolellisesti pehmeällä pyyhkeellä ennen uudelleenkäyttöä.

Varoitukset:

- Pumpua ei saa upottaa veteen.
- Ei saa steriloida autoklaavissa.
- Voimakkaat puhdistus-/desinfointiaineet ja isopropyylialkoholi voivat vaurioittaa pumpun koteloa.

Takuu ja korjaukset

Huoltoväli: 5 vuotta. Huollon/korjauksen saa suorittaa vain Nestlén valtuuttama huoltoliike.

Hälytysten käsittely

Varmista aina letkuruokinnan asianmukainen ja säännöllinen valvonta. Kun laite antaa hälytyksen:

| Vaihe | Painike | Ohje |
|-------|---------|--|
| 1 | | Kuittaa hälytys painamalla painiketta. |
| 2 | | Korjaa hälytyksen aiheuttanut tilanne seuraavalla sivulla olevien ohjeiden mukaisesti. |
| 3 | | Jatka ravinnonantoa painamalla painiketta. |

Yhteystiedot:
Nestlé Health Science
PL 50,02151 Espoo
p.010 3951 466

Nestlé Health Science
Compat ella

Hälytysilmoitukset ja ratkaisut

| Ilmoitus | Ratkaisu |
|---|--|
| TÄYTTÖ VALMIS | Tarkista, että letku on kokonaan täynnä. Jos lisätäyttö on tarpeen, automaattinen täyttö voidaan toistaa. |
| STOP PAUKELOITU MÄÄRÄ ANNUTTU 500/500 mL | Lopeta annostelu tai ohjelmoi uusi ravinnonanto. Huomautus: Jos JAKSON AIKANA ANNUTTU MÄÄRÄ -parametria ei nollata aina ennen seuraavaa ravinnonantoa, laite hälyttää ennenaikaisesti annostelun loppumisesta. |
| PUMPPU ODOTTAA | Jatka annostelua tai kytke pumppu pois päältä. Voit jatkaa keskeytystä vielä 2 minuutilla painamalla painiketta. |
| LUUKKU PUKI | Sulje pumpun luukku. |
| EI KASETTIA | Avaa luukku ja tarkista, että kasetti ja letku on asennettu oikein. |
| ILMAA LETUKSOSA | Jos ravintopakkaus on tyhjä, vaihda pakkaus ja jatka ravinnonantoa. Tarkista, onko ravintopakkauksen ja pumpun välillä ilmakuplia, ja varmista, että annostelusetin on liitetty oikein ravintopakkaukseen ja täytetty kokonaan. |
| EI SISÄVIRTAUSTA | EI SISÄVIRTAUSTA: Tarkista, ettei annostelusetin letku ole taipunut tai tukossa ENNEN pumppua. |
| EI ULOSVIRTAUSTA | EI ULOSVIRTAUSTA: Tarkista, etteivät annostelusetin letku tai syöttöletku ole taipunut pumpun JÄLKEEN. |
| VIRTA VÄHÖSSÄ LATAA PAKU | Huuhtele syöttöletku tarvittaessa. Aseta kaikki letkut niin, että ravinto pääsee virtaamaan vapaasti. Avaa luukku, tarkista annostelusetin liitännät ja sulje luukku uudelleen. |
| POISTA MAGNEETTI | Kytke pumppu verkkovirtaan pumpun verkkoadapterilla. Lataa akku. |
| POISTA MAGNEETTI | Poista magneettisten häiriöiden lähde tai siirrä pumppu eri paikkaan. |
| ERXX JÄRJESTELMÄTÄRKE | Korjaa virhe kytkemällä pumppu pois päältä ja käynnistämällä se uudelleen. Jos virhe uusiutuu tai toistuu, älä käytä pumppua. Ota yhteys Nestlé Health Sciences paikalliseen edustajaan tai Nestlén hyväksymään huoltoliikkeeseen. |

Nestlé Health Science
Compat ella

Pikaopas



Tutustu Compat Ella® -pumppuun

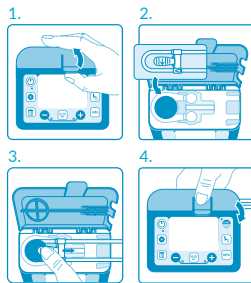
Pikaopas

- Tämä pikaopas ei korvaa varsinaista käyttöohjetta, joka on luettava ennen käyttöä.
- Perehdy pumpun mukana toimitettuihin käyttöohjeisiin tai pyydä tarvittaessa uudet käyttöohjeet Nestlé Health Sciencen edustajalta. Voit myös ladata käyttöohjeet pdf-muodossa osoitteesta www.compatella.com
- Ei suomensisäiseen käyttöön. Vain enteraaliseen käyttöön.
- Jos potilas tarvitsee jatkuvaa ravinnonantoa, käytä vain kaupallisesti saatavia enteraalisia ravintoliuoksia ja varmista ravinnonannon asianmukainen ja säännöllinen valvonta.
- Interaktiivinen koulutuskeskus: www.trainingcentre.compatella.com



Pumpun ja setin valmisteleminen

- Avaa luukku nostamalla kielekettä peukalolla.
- Kierrä kasetin silmukka roottorin ympärille. Huomioi nuoli, joka osoittaa oikean suunnan.
- Liu'uta kasettia peukalolla oikealle niin, että se napsahtaa kiinni pumppuun.
- Sulje luukku painamalla «PAINA»-symbolia.



Varoitus: Käytä vain Compat Ella® -annostelusettejä.

Näytön värit



Ohjelmointi-tiedot:
mustat merkit



Normaali käyttötila: **vihreät** merkit ja **mustat** merkit



Hälytykset: **punaiset** merkit ja **kuvakkeet**



Tiedot: **siniset** merkit



Asetukset: **vihreät** merkit

Painiketoimintojen yhteenveto

| Painike | Toiminto |
|---------|---|
| | Kytke pumppu päälle ja pois päältä pitämällä painettuna 2 sekunnin ajan. |
| | Käynnistä tai keskeytä ravinnonanto tai siirrä hälytystä. |
| | Täytä automaattisesti pitämällä painettuna 2 sekunnin ajan. |
| | Selaa nopeuden ja määrän ohjelmointia painamalla toistuvasti. |
| | Pienennä/suurena arvoja painamalla (pito: nopeus kasvaa). Lukitse tai avaa näppäimistö pitämällä kumpaakin painiketta painettuna. |
| | Palauta näytössä oleva arvo oletusarvoksi tai 0:ksi. Nollaa kaikki ravinnonantoparametrit pitämällä painettuna. |
| | Selaa annosteluhistorian arvoja painamalla toistuvasti. Siirry juoksevaan 30 päivän määrähistoriaan pitämällä painettuna. |
| | Selaa pumpun asetuksia painamalla toistuvasti. |

Ravinnonanto jatkuvassa tilassa

| Vaihe | Painike | Toiminto |
|-------|---------|--|
| 1 | | Kytke pumppu päälle. |
| 2 | | Tarkista JAKSON AIKANA ANNETTU MÄÄRÄ |
| 3 | | Kun aloitit uutta ravinnonantoa, tyhjennä JAKSON AIKANA ANNETTU MÄÄRÄ |
| 4 | | Täytä annostelusetti. |
| 5 | | ASETA NOPEUS 1 – 600 ml/h painikkeilla + ja - . |
| 6 | | ASETA MÄÄRÄ 1 – 4000 ml/JATK* painikkeilla + ja - . |
| 7 | | Käynnistä ravinnonanto. |

* Jatkuva: annostelumäärää ei ole asetettu. Pumppu toimii jatkuvasti, kunnes ravinto loppuu.



Varotoimet:

- Kun ohjelmoit uutta ravinnonantoa, muista tyhjentää **JAKSON AIKANA ANNETTU MÄÄRÄ**-parametri (katso vaihe 3 edellä).
- Ennen kuin käynnistät ravinnonannon, tarkista kaikki ravinnonantoparametrit, mukaan lukien nopeus, annos ja jakson aikana annettu määrä.

Ravinnonanto aikavälitilassa

Katso lisätiedot käyttöohjeista.